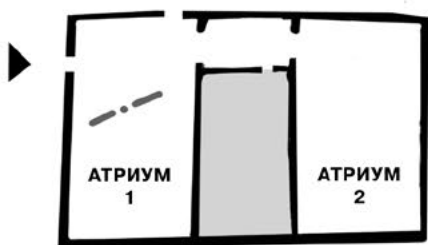
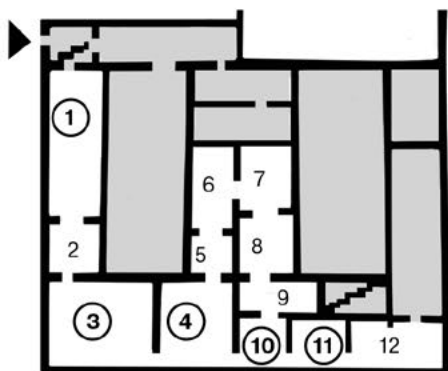


ПЛАН МУЗЕЯ



1-й ЭТАЖ



2-й ЭТАЖ

- 1 Почтовая связь
- 2 Исторический зал
- 3 Физические основы электросвязи
- 4 Телефон и телеграф
- 5 Радиосвязь. А. С. Попов
- 6 Радиосвязь. Конец XIX века
- 7 Радиосвязь. Начало XX века
- 8 Радиосвязь. Середина XX века
- 9 Мобильная связь
- 10 Радиовещание
- 11 Телевидение
- 12 Коммутаторы



*Приветствую
тебя
в музее связи!*

Здесь собрано множество изобретений, повлиявших на современную связь. Представь, многие из них были признаны не сразу

и даже оказывались объектом насмешек.



Обращай внимание на цитаты, расположенные на специальных стойках и в витринах, – это высказывания современников о тех или иных изобретениях. Как эти высказывания воспринимаются сегодня?

Поднимись в основную экспозицию, в зал «Почтовая связь».



№ 1

Автомобили вытеснили лошадей. Но мощность автомобиля продолжают измерять в:

- лошадиных силах прыжках кенгуру
- силе попутного ветра

Посмотри на макет. Какова мощность данного транспортного средства?

Сейчас средняя мощность автомобиля – 100 лошадиных сил.



Условные обозначения:



прочти цитату



продолжение в другом музее



запиши, нарисуй



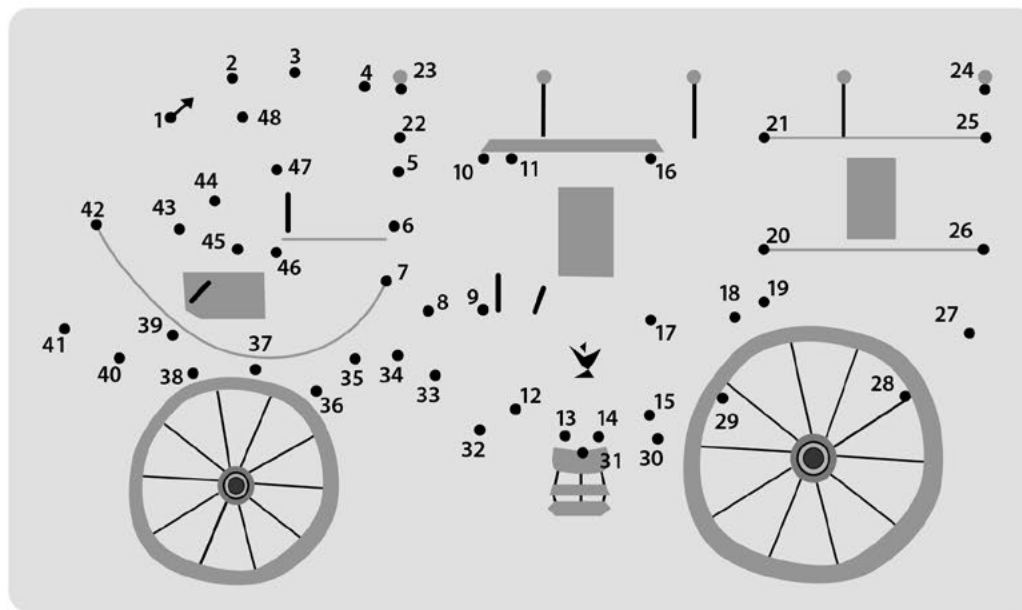
найди



обсуди со спутником



обрати внимание



Обведи рисунок по цифрам. Это



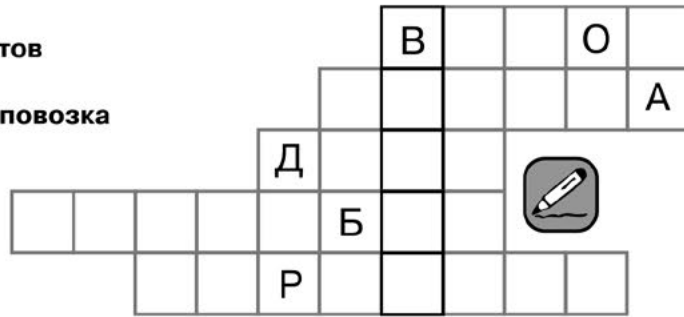
№ 2



Найди этот экспонат в зале.

СЧЖПДПД

Заполни кроссворд названиями экспонатов из этой витрины – и ты узнаешь, что за повозка изображена на рисунке.



Найди в зале макет его более современной версии.



№ 3



Почему возникали такие опасения?

Рассмотри внимательно вагон. Для чего он предназначен?

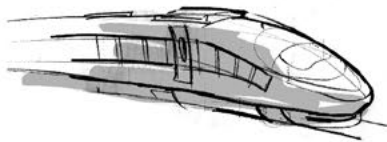




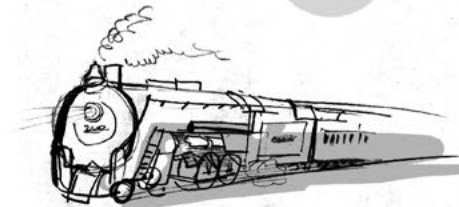
Выбери железнодорожные составы, которые способны развивать скорость:

90
КМ/Ч

«Сапсан»



40
КМ/Ч



Пассажирский поезд 19-го века

250
КМ/Ч



Пассажирский поезд 20-го века

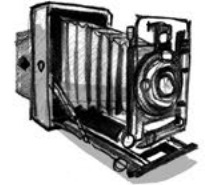


Почему сегодня мы не боимся ездить с такой скоростью?

Перейди в зал «Физические основы электросвязи».



Найди витрину с фотоаппаратами.



Рассмотри, как менялись фотоаппараты со временем.



№ 4



Найди изображённые предметы и обозначь цифрами порядок их появления.

У человека есть свой природный «фотоаппарат», и фототехника во многом повторяет его устройство.



Что это?

- ГЛАЗ
- РУКИ
- СЕРДЦЕ



Вычеркни лишнее действие фотографа, снимающего механическим фотоаппаратом:

- зарядить плёнку;
- перевести кадр (перемотать плёнку на один кадр);
- выставить экспозицию;
- сфокусировать изображение (навести объектив на резкость);
- нажать на спуск;
- выпустить птичку.

Какие из этих действий умеет за человека делать современная цифровая фотокамера? С каким фотоаппаратом тебе было бы интереснее экспериментировать?

Партнёры:



СТОИК

Информационные партнёры:



САНКТ-ПЕТЕРБУРГСКИЕ ВЕДОМОСТИ



ЛУЧШЕЕ В САНКТ-ПЕТЕРБУРГЕ



Организаторы:



текст: Елена Абрамова
рисунки: Мария Заборовская



Обрати внимание на аппараты с «гармошкой» – фокусировочным мехом. Их два.

В каком из вышеперечисленных действий участвует «гармошка»?



Перейди в зал «Телеграфная и телефонная связь».

Найди витрину с первым телефонным аппаратом Белла.



Рассмотри все телефоны в этой витрине. Какой из них, по-твоему, меньше всего похож на телефон? На что он похож?



Современные мобильные телефоны совмещают в себе функции множества устройств. Какую ещё функцию ты бы хотел в них добавить?



№ 5

Изобретатель телефона Александр Белл действительно не был специалистом в области электричества.



Александр Белл

Его специальностью была



– искусство красноречия.

Он работал с людьми, у которых были нарушения слуха. Что навело его на мысль об изобретении?



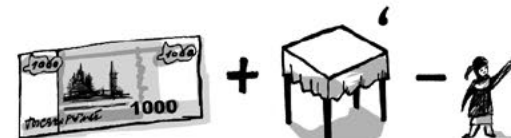
Отметь:

- желание освоить ещё одну профессию
- желание разбогатеть
- желание создать аппарат, помогающий глухим людям заговорить

Перейди в зал «Радиовещание».

Томаса Эдисона по праву можно назвать чемпионом среди изобретателей.

Как свидетельство о рождении удостоверяет личность, так патент удостоверяет, что изобретение сделано именно этим человеком.



Найди одно из его изобретений – фонограф и воспроизведения звука. Какие ноты ты можешь записать с помощью фонографа? (Прочти рекламу)



При помощи чего можно услышать микрозвуки, ты узнаешь



№ 6 Эдисон составил список из 2000 способов применения звука.



Найди соответствия с современными устройствами, соединив их стрелками:

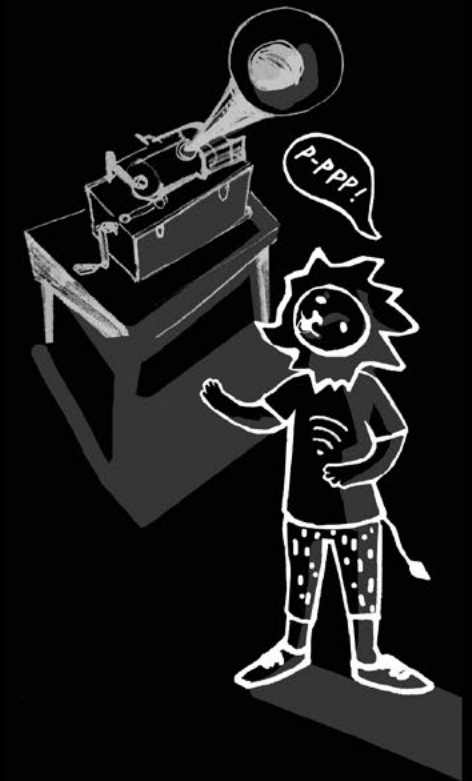
- АВТООТВЕТЧИК
- АУДИОКНИГА
- ГОВОРЯЩИЕ КУКЛЫ
- ДИКТОФОН
- МАГНИТОФОН
- МУЗЫКАЛЬНЫЕ ШКАТУЛКИ
- Вспомогательные приспособления для инвалидов
- Говорящие книги
- Диктовка и запись
- Запись музыки и голоса
- Запись голосов
- Музыкальные инструменты
- Обучающие записки

Ошибки допускаются

9–11 лет

остановка:

Центральный музей связи имени А. С. Попова



Он не просто профессионалом,
Он получил в разных странах
около трёх тысяч патентов.

Решив задачу,
ты узнаешь, сколько
патентов Томас Эдисон
получил в США:



граф, первый прибор для записи
знания можно было получить
(у него надпись на коробочке с валиком.)

лекать
музее музыки.

ок возможных
фонографа.

ами,

телефону

ля слепых

писем

енов семьи

шки

и



Обрати внимание:
один из пунктов
списка Эдисона –
приложение
к телефону, который
он раскритиковал
за пару лет до того.

Первые телевизоры состояли
из отдельных устройств.

По твоему мнению, из каких?



Отметь:

- РАДИОПРИЁМНИК
- ТЕЛЕФОН
- ФОНОГРАФ
- МАГНИТОФОН
- ПУЛЬТ
- ГРОМКОГОВОРТЕЛЬ

В следующем зале ты сможешь
проверить свои предположения.



№ 7

Пройди в зал «Телевидение».

Найди витрину
с комплектом
для приёма
механического
телевидения – одним
из первых бытовых
телевизоров. Проверь себя.



Проследи, как постепенно
совершенствовались телевизоры.
Найди в зале телевизоры, где
проблему маленького экрана
решали с помощью:

- зеркала
- линзы с водой



Найди витрину
с работающим
телевизором
и прослушай высказывание
героя старого фильма.
Это 1980 год.



Всегда ли новые
изобретения
вытесняют старые?



Обрати внимание:
в витрине оставлено место
для будущего экспоната –
нового изобретения.
Возможно, его создашь
именно ты?

Приглашаем тебя в наше
КОНСТРУКТОРСКОЕ БЮРО
в первом атриуме.

По пути выбери
понравившийся тебе экспонат.
Сфотографируйся на его фоне
с поднятым вверх
указательным пальцем.
Опубликуй фото с хештегом
#эврикаМузейСвязи
в тех социальных сетях,
которыми пользуешься.



© Центр развития музейного дела
(концепция программы, 2005)

© Е. Р. Абрамова (текст, 2017)

© М. Ю. Заборовская (рисунки, 2017)

О других программах нашего музея
можно узнать по телефону 571-00-60
или на сайте rustelecom-museum.ru