

5-8 лет



## УСЛОВНЫЕ ОБОЗНАЧЕНИЯ:



напиши,  
нарисуй



сравни,  
выбери



найди



вместе со  
взрослым

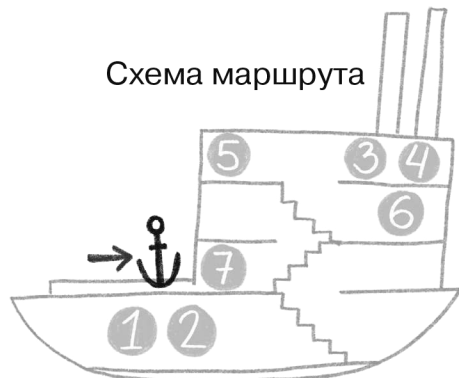


расшифруй



в другом музее

Схема маршрута



Добро пожаловать  
на борт, юный  
путешественник!



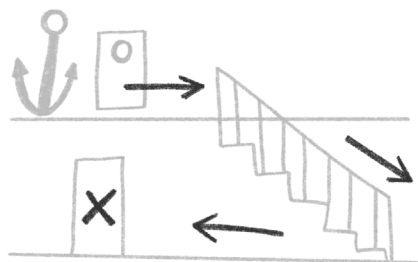
Отыщи дверь напротив  
чёрного якоря. Заходи  
внутри правильно,  
как моряк:

1. Пригнись.
2. Перешагни  
через порог.

1.

### Остановка «Жилая палуба»

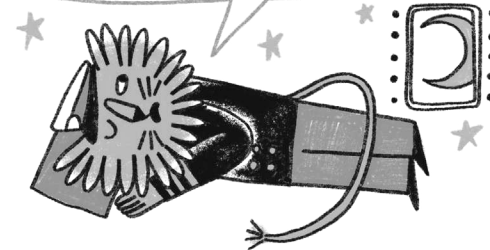
Спустись на уровень ниже  
и найди зал, отмеченный  
на схеме.



Представь, что ты оказался/  
оказалась в Арктике. Это  
большая область вокруг  
Северного полюса, где всегда  
очень холодно. В морях  
Арктики много льда.



Зимой в этой части планеты  
царит полярная ночь: солнце не  
поднимается из-за горизонта.  
А летом – наоборот, солнце не  
садится целыми днями. Этот  
сезон называется полярный  
день.



В витрине найди великана,  
который легко прячется среди  
снега и льда.




Кто это?



Какие яркие пятна  
выдают его во время  
охоты?



Моряки, которые работают в Арктике, часто встречаются этих больших хищников. Те не боятся огромных кораблей, а, наоборот, даже следуют за ними.


 Почему?

- Наблюдают за жизнью моряков.
- Охотятся за кораблями.
- Ловят рыбу в открытой воде, после того как корабли сломали лёд.

Познакомься с большими кораблями и ты!

2. **Остановка «Арктические ледоколы»**

Ого, это – ледоколы!

 Чем они похожи друг на друга?



Ледоколы прорубают – для других кораблей – «дороги» сквозь льды. Самая известная из них – Северный морской путь – идёт от Санкт-Петербурга до Владивостока вдоль северного побережья России.



Оцени взглядом: которая из дорог короче – через северные моря или через южные?




О том, как по тёплым морям добраться из одного конца нашей страны в другой, ты узнаешь в Музее истории Кронштадта.

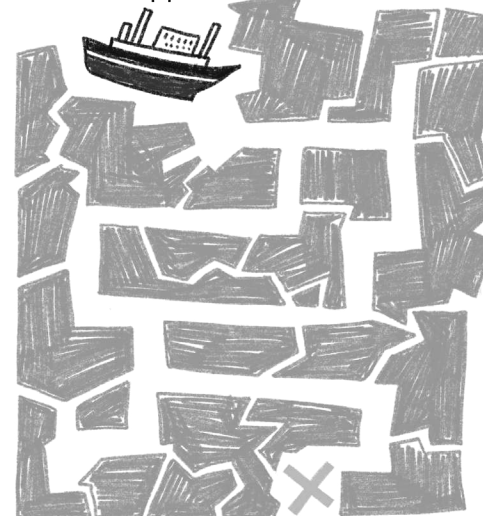
Ледокол «Красин» – самый старый из ледоколов Арктики. Он семьдесят лет ходил по холодным морям. Давай представим, как это было. Поднимись на самый верх, в центр управления ледоколом.



3. **Остановка «Рулевая рубка»**

Сезон работы ледоколов – короткий: всего четыре месяца. Он приходится на полярный день, когда из-за солнца лёд становится тоньше, показывается вода. Но даже в это время, летом, ледоколам приходится искать безопасный путь.

 Проложи дорогу среди льдов.



Теперь подойди к штурвалу. Пусть взрослый внимательно посмотрит на курс, который ты наметил(а) среди льдов.

Выполняй команды:

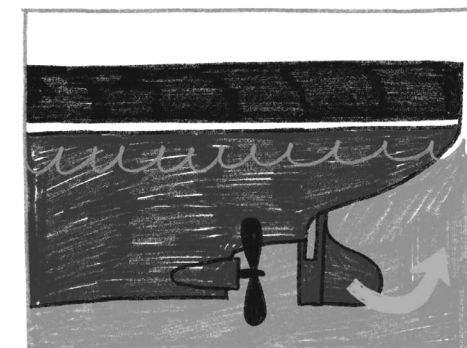
«Право руля!» – поворачивай вправо.

«Лево руля!» – поворачивай влево.

«Так держать!» – поворачивать не нужно.

После – поменяйтесь ролями.

От движения штурвала – под водой перемещается руль, и ледокол меняет направление движения.



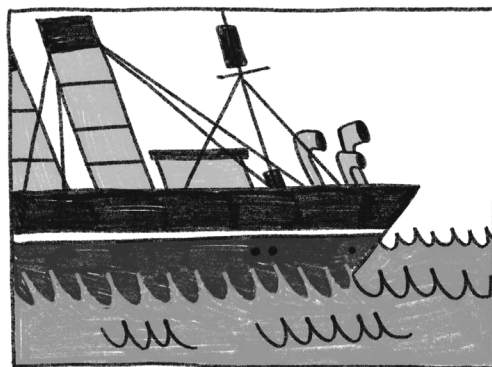
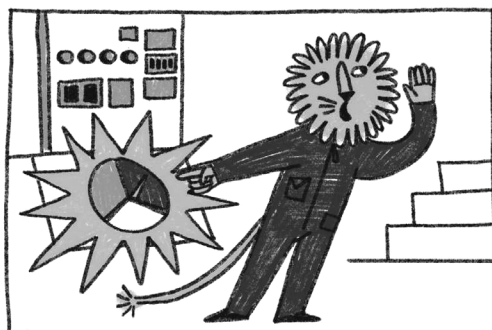
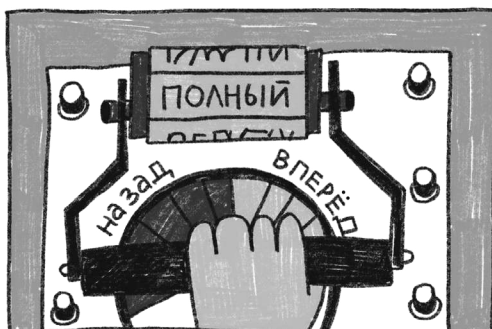
Назови как можно больше видов транспорта, которые тоже управляются рулём.



Если у ледокола не получается найти путь по открытой воде, то он наползает на льдины острым носом и давит их своей тяжестью. Для этого ему нужно увеличить скорость.

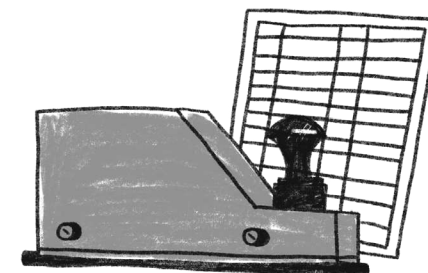
#### 4. Остановка «Машинный телеграф»

За скорость ледокола отвечает двигатель – «сердце» корабля. Двигатель находится далеко от рулевой рубки, им управляют механики. Они не видят, какие льды окружают корабль и что происходит снаружи, поэтому ждут команды капитана.



Подойди к машинному телеграфу.

Какую команду ты дашь, чтобы ледокол проломил льдину?  
Потяни рукоятку!



Нажимая на клавишу, люди передают всего два сигнала: короткий (точку) и длинный (тире). Ими можно зашифровать любые слова.

Передай короткое сообщение своему взрослому.



Прочитайте сообщения, которыми уже обменялись моряки.



Расставьте сообщения по порядку событий и разгадайте слово.

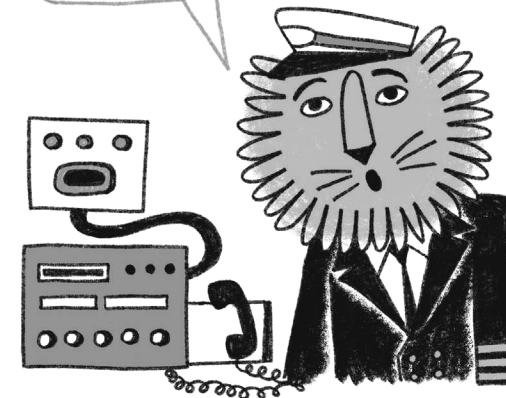


Так поддерживают связь между разными отделениями внутри ледокола. Но чтобы передать сообщение на большое расстояние – в порт, нужны другие приборы.

Пройди в радиорубку.

#### 5. Остановка «Радиорубка»

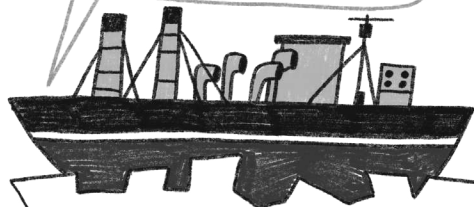
Здесь так много кнопок!  
Займи место за столом и найди прибор, у которого всего одна клавиша.  
Это ТЕЛЕГРАФНЫЙ КЛЮК



Иногда льды крепко сковывают судно – и оно больше не может двигаться само. Корабль начинает дрейфовать – плыть на льдине, как на огромной подушке.

Это может продолжаться всю долгую полярную ночь (много месяцев!).

В это время на борту собирают данные – моряки наблюдают за природой.



Спустись ниже и найди каюту того, кто возглавляет исследования на ледоколе.


### Остановка

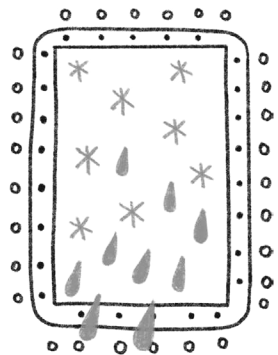
#### «Кабюта начальника экспедиции»

Здесь много приборов для того, чтобы следить за окружающим миром: измерять температуру воздуха и воды, влажность и давление воздуха, скорость ветра.



Возьми термометр и проведи своё исследование.

	РАБОЧИЙ СТОЛ	ОБОГРЕВАТЕЛЬ	ИЛЛЮМИНАТОР (ОКНО)
			



Рассмотри иллюминатор внимательно. Подумай: зачем под ним нужна бутылочка?

Арктическая зима завершается, льды отступают. Ледокол может вернуться в порт и бросить якорь. Найди его на палубе.



7.

#### Остановка «Якорь Холла»



Как якорь может удержать ледокол на месте?

- Цепляется за дно.
- Притягивает большой магнит.
- Вмерзает в лёд.

Ура! Ледокол пережил тяжёлую арктическую зиму и пришвартовался в Петербурге.

Наше путешествие подошло к концу. А тебе держать курс на новые приключения!



текст: Александра Баранова  
 рисунки: Катя Ильюшенко  
 редакция: Диана Бакиева  
 корректура: Андрей Бауман  
 шаблон листа: Олеся Гонсеровская

- © Центр развития музейного дела, концепция программы, 2005
- © Баранова А. И., текст, 2025
- © Ильюшенко Е. Д., рисунки, вёрстка, 2025
- © Гонсеровская О. М., шаблон листа, 2025

О других программах нашего музея можно узнать по телефону +7 (812) 325-35-47, на сайте [krassin.ru](http://krassin.ru) и в группе [vk.com/icebreaker\\_krassin](https://vk.com/icebreaker_krassin).



организаторы:



партнёры:



информационные партнёры:

