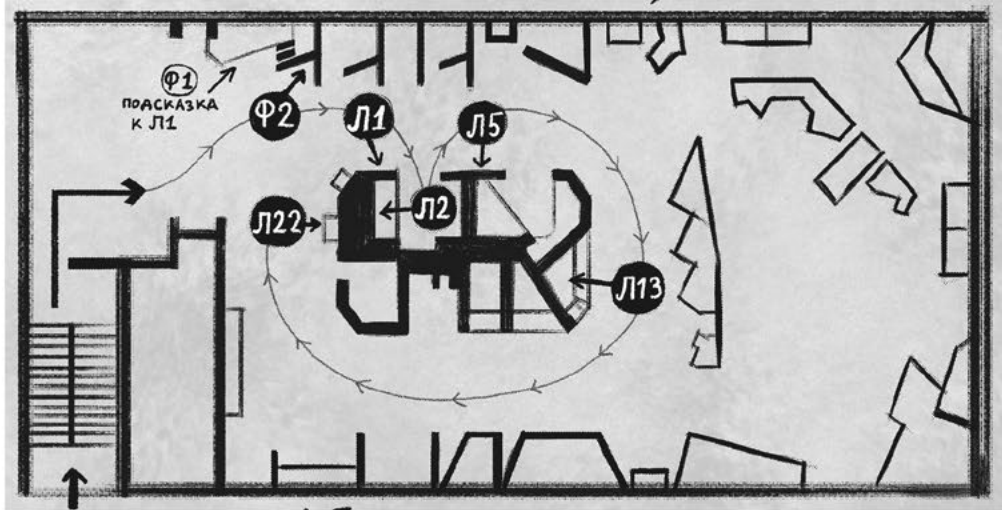


СХЕМА МАРШРУТА, 2-й ЭТАЖ



ЛЕСТНИЦА НА 1-й ЭТАЖ

Условные обозначения:



запиши, нарисуй



обсуди со спутником



рассмотри внимательно



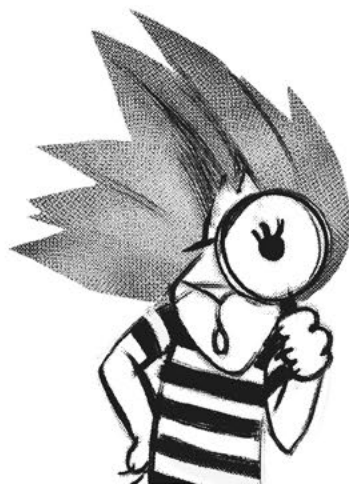
задание после путешествия



продолжение в другом музее

Приветствуем тебя в Музее обороны и блокады Ленинграда!

Предлагаем стать участником небольшого исторического расследования и вместе с нами отделить факты истории от ошибок, домыслов и заблуждений.



Раздел Ф-2

В феврале 1943 года **Александр Матросов** пожертвовал собой, закрыв своим телом амбразуру дзота – окно укрытия, из которого по солдатам непрерывно стрелял пулемёт. Его имя вошло в учебники. Но далеко не все знают о первом героическом, который отважился на подобный подвиг.

Найди на стенде его портрет.

Где, когда и кем был совершён первый в истории Великой Отечественной войны «матросовский» подвиг?



Есть много разных причин, по которым имена одних героев известны всем, а имена других забыты. Предложи две-три возможные причины.

Раздел Л-1

В первый же день войны художники объединения «**Боевой карандаш**» принялись за работу над карикатурами, высмеивающими фашистов.

Работать приходилось быстро, и в спешке художники могли допустить неточности...

Изучи плакат «**Фашизм – это...**» и найди ошибку на одном из рисунков.

Подсказка: обрати внимание на один из флагов в разделе Ф-1.

Раздел Л-2

Мифы о причинах нехватки продовольствия в Ленинграде начали появляться с первых дней блокады города. В воспоминаниях многих горожан можно прочитать, что главная причина массового голода первой блокадной зимы – пожар на **Бадаевских складах** 8 сентября 1941 года.

По официальным данным, на складах на тот момент находилось **3 000 тонн муки** и **2 500 тонн сахара**.

Посчитай, на сколько примерно дней хватило бы этого продовольствия.

	На Бадаевских складах было	Расходовалось в Ленинграде в сутки	На сколько полных дней хватило бы
Мука	3 000 тонн	1 580 тонн	
Сахар	2 500 тонн	224 тонны	

Рассмотри фотографию горящих складов на стенде.

❗ Почему это событие произвело на ленинградцев столь сильное впечатление?

✎ Бадаевские склады сгорели от зажигательных бомб. Как ты представляешь себе действие «зажигалки»? (Выбери)

Бомба с горючей смесью взрывается, начинается пожар.

Бомба не взрывается, а стремительно разогревается до очень высокой температуры.

Бомба взрывается, осколки высекают искры, от которых всё вокруг вспыхивает.

Чтобы город не сгорел дотла, всем ленинградцам пришлось учиться бороться с «зажигалками». Тут было не обойтись без защитных средств и инструментов.

🗨️ Рассмотри предметы в разделе Л-2 и заполни пропуски в инструкции.

ИНСТРУКЦИЯ

✎ по тушению зажигательной бомбы
Когда вы идёте на пожарный пост, надевайте _____, берите с собой свинцовые _____

Необходимо покрыть все конструкции чердака огнезащитным составом и засыпать пол песком слоем до 10 сантиметров.

Когда есть возможность выбросить бомбу, вы должны быстро взять её на лопату, захватить _____ или руками в свинцовых _____ и выбросить в бак с _____ или водой.

Посмотри ещё раз: правильно ли ты ответил на вопрос про действие «зажигалки»?

Раздел Л-5

Практически во всех рассказах о блокаде упоминаются **карточки на хлеб**.

🗨️ Рассмотри талоны в витрине. Какие ещё товары можно было приобрести по карточкам?

КАРТОЧКА		Р
на _____		
растительное и животное		
на ФЕВРАЛЬ 1942 г.		
Фамилия _____		М.П.
Имя _____		
Отчество _____		
В. о. _____		
При утере карточки не возобновляется		

ЛЕНИНГРАД		И
КАРТОЧКА		
на _____ и _____		
Норма 400 гр		
на ОКТАБРЬ 1941 г.		
М. П. _____		
Фамилия _____		
Имя, отчество _____		
При утере карточки не возобновляется		

ЛЕНИНГРАД		Р
КАРТОЧКА		
на _____		
_____ . 2000 гр		
_____ . 600 гр		
_____ . 1500 гр		
на ОКТАБРЬ 1941 г.		
Фамилия, имя, отчество _____		

При утере карточки не возобновляется		

В блокадных дневниках по отношению к продуктам часто употребляются слова: «**достал**», «**получил**», «**отоварил**».

✎ Для чего же нужны были карточки?

По ним выдавали товары, то есть карточки заменяли деньги.

Карточки позволяли не стоять в очереди в магазин.

Они показывали, сколько товара можно купить в государственном магазине в день.

Прочитай отрывок из дневника **Лены Мухиной**, чтобы проверить свой ответ:

Мама получила карточки себе и Алексею только сегодня, а вчера вечером, и вчера же я купила свои 125 грамм хлеба на 1ое. И мы разделили их на 3 части.

Партнёры:



СТОИК

Информационные партнёры:



САНКТ-ПЕТЕРБУРГСКИЕ ВЕДОМОСТИ



ЛУЧШЕЕ В САНКТ-ПЕТЕРБУРГЕ



Организаторы:



текст: Григорий Старовойтов, Константин Крылов
рисунки: Наталья Ямщикова

Сосчитай, сколько денег лежит в правом углу витрины.



Этой суммы хватило бы на покупку примерно 250 граммов хлеба. Изучи таблицу норм продажи хлеба. Какие категории горожан – **рабочие, служащие, иждивенцы** (не работающие) – в какие периоды могли рассчитывать на суточный паёк в 250 граммов?

Месяц, год	Категория

Что значила для ленинградца потеря продовольственной карточки?



В Музее Анны Ахматовой ты узнаешь, по какой причине государство лишило Ахматову продуктовых карточек в голодное послевоенное время.

В критической ситуации единственной надеждой оставалась рыночная «толкучка».

Там можно было обменять на еду ценные вещи.



Изучи объявление «**Меняю на продукты**». Заполни пропуски, восстановив названия вещей для обмена.



Раздел Л-13

Сохранилось много воспоминаний о детях, делавших в осаждённом городе оружие и снаряды. Может показаться, что в Ленинграде в блокаду работали только военные предприятия.

На самом деле многие фабрики, выпускавшие до начала войны обычные промышленные товары, продолжали работать, но были переведены на производство продукции для фронта.



Найди в витринах образцы военной продукции, выпущенной «мирными» предприятиями.



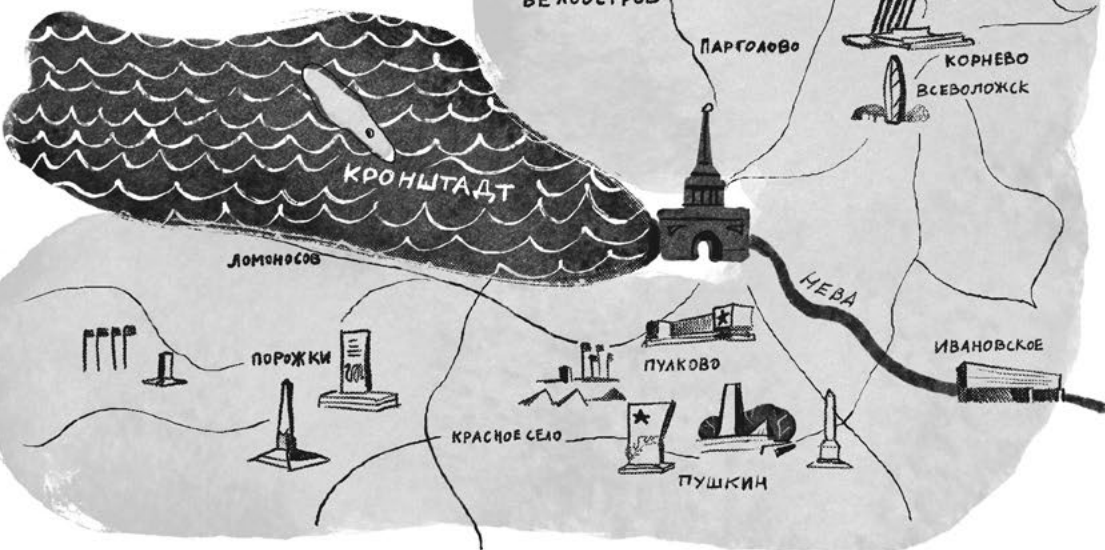
Подпиши рисунки и соедини их с логотипами.



Раздел Л-22

Самый распространённый образ блокады – кольцо вокруг города. Но нужно ли понимать этот образ буквально?

Изучи схему «Зелёного пояса Славы» и нанеси на карту линию фронта. Сколько участков она включала в себя?



«Зелёный пояс Славы» – несколько десятков памятников, соединённых мемориальными рощами. Этот мемориал имел ещё одну цель: восстановить окружающую среду Ленинградской области, пострадавшую за годы войны.

Мифы, неточности и заблуждения – неизменные спутники истории. Но история – вовсе не набор вымыслов или фактов, удобных рассказчику. Как историки отличают правду от фантазий?

Выбери верные, на твой взгляд, методы:

- Сопоставляют разные точки зрения.
- Доверяют только воспоминаниям очевидцев.

Что угрожает окружающей среде в мирное время, ты сможешь узнать в **Музее почвоведения**.

- Изучают первоисточники (подлинные документы, археологические находки).
- Рассматривают факты отдельно от контекста событий.
- Не делают выводов на основании одного свидетельства.
- Руководствуются общепринятой точкой зрения.

2/3 Если ты готов узнать, что писали о блокаде авторы, пережившие её лично, – найди и прочти эти книги:

Д. Аль (Даниил Альшиц).
«За нами был наш гордый город».

Вадим Шефнер.
«Сестра печали».

Юрий Герман.
«Вот как это было».

▲ ≡ Т –
○ К ≡ ≡
▽ ≡ И •

© Центр развития музейного дела
(концепция программы, 2005)

© Г. А. Старовойтов, К. Е. Крылов (текст, 2017)

© Н. М. Ямщикова (рисунки, 2017)

О других программах нашего музея можно узнать по телефону 275-75-47 или на сайте blokadamuseum.ru

Ошибки допускаются

12–13 лет

остановка:

Мемориальный музей
обороны и блокады
Ленинграда

